

1.

Düzenli kitap okumanın getirdiği avantajlar, bireylerin iş hayatını pozitif yönde etkiler. Kitap okuma alışkanlığı kazanmış olan birey, fonksiyonel düşünme becerilerine sahiptir. Görev ve sorumluluklarını yerine getirme konusunda oldukça başarılıdır. Çalıştığı kurum, kuruluş ya da şirkette önüne çıkabilecek engelleri, problem çözme yeteneğini kullanarak kolayca aşabilir. Yaratıcı düşünme gerektiren görevleri en kısa sürede tamamlayabilir. Kitap okumayı alışkanlık hâline getirmiş kişilerin iletişim yetenekleri de gelişmektedir. Topluluk önünde sunum yapma konusunda profesyonel davranırlar. Sunumlar sırasında dil ve anlatıma dikkat ederler. Aynı zamanda bireysel ilişki kurma konusunda da başarılılardır. Takım çalışması gerektiren durumlarda uyumlu bir takım arkadaşı olarak rol oynarlar. Kitap okuma alışkanlığına sahip bireyler, iş hayatında hem sorumluluklarını yerine getirme konusunda hem de insanlarla etkileşime geçme konusunda daha başarılıdırlar.

**Buna göre aşağıdaki görsellerden hangisi kitap okumayı alışkanlık hâline getirmenin bir bireyin iş hayatına etkilerine örnek gösterilemez?**



2.

“Türklerin Anadolu'ya yerleşmesi ve Türk kültürünün Anadolu'da yayılması, lalenin de bu topraklara gelmesini sağlamıştır. Selçuklu Devleti'nden kalma eserlerde kullanılan motiflerdeki lale figürleri bunu kanıtlar niteliktedir. Lale, Romalılar ve Bizanslılar döneminde tanınmayan bir çiçektir. Bu döneme ait paralar, abideler ve eşyalar üzerinde lale motiflerine rastlanmamıştır. Lale, Orta Asya'dan batıya göç eden kavimlerin beraberinde getirdiği bir değer olarak ortaya çıkmıştır. 1453'te İstanbul'un Fethi'nden sonra Fatih Sultan Mehmet, şehirde yeni kurulan park ve bahçelere lale dikilmesi konusunda emir vermiştir. Lalenin kullanımı Fatih Sultan Mehmet'ten sonra yaygınlaşmış; derinlik algısı olmayan, iki boyutlu resimler olan minyatür eserlerde, cami iç süslemelerinde, saraylarda, kıyafetlerde, tablolarla, vazolarda sıklıkla kullanılır olmuştur.”

**Bu bilgilere göre aşağıdaki yapı ve yapıtların hangisinde lale figürüne rastlanılması beklenmez?**



3. Aşağıdaki görsellerden hangisi konusu itibarıyla diğerlerinden farklıdır?

A)



B)



C)



D)



4.

Empati, bir başkasının duygularını, içinde bulunduğu durum ya da davranışlarındaki motivasyonu anlamak ve içselleştirmektir. Empati, bir insanın kendini karşıdaki insanın yerine koyarak, onun duygularını ve düşüncelerini doğru olarak anlamasıdır. Empati sayesinde insan ilişkileri gelişir. İnsanlar arasındaki kavgalar azalır ve zamanla yok olur.

Buna göre aşağıdaki görsellerden hangisi bu metnin konusuna örnek gösterilemez?

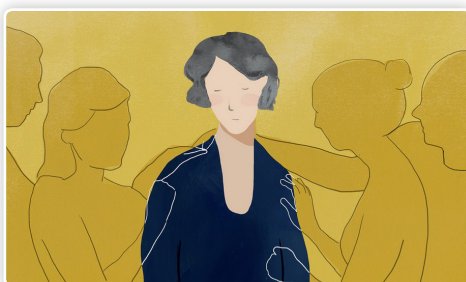
A)



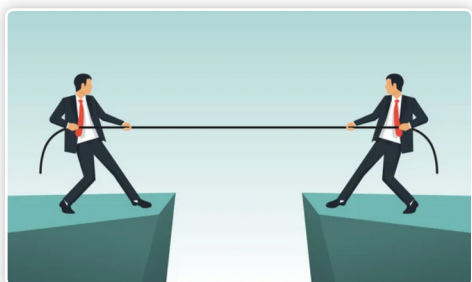
B)



C)



D)



5.

**Memleket İsterim**

Memleket isterim  
Gök mavi, dal yeşil, tarla sarı olsun;  
Kuşların çiçeklerin diyarı olsun.  
Memleket isterim  
Ne başta dert ne gönülde hasret olsun;  
Kardeş kavgasına bir nihayet olsun.  
Memleket isterim  
Ne zengin fakir ne sen ben farkı olsun;  
Kış günü herkesin evi barkı olsun.  
Memleket isterim  
Yaşamak, sevmek gibi gönülden olsun;  
Olursa bir şikâyet ölümden olsun.

Aşağıdaki görsellerden hangisi bu şiirde şairin arzuladığı memleketi örneklememektedir?

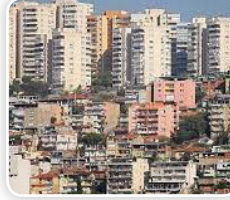
A)



B)



C)



D)



6. Aşağıdaki görsellerden hangisi ilettiği mesaj bakımından diğerlerinden farklıdır?

A)



B)



C)



D)





7.



**Bu görselde anlatılmak istenen kavram, açıklamasıyla birlikte aşağıdakilerin hangisinde doğru olarak verilmiştir?**

- A) Egoist; kendini beğenen, öfkeli, kibirli, bencil davranan kişilerdir. Egoistler, cümlelerine genellikle “ben” kelimesi ile başlarlar. Kendilerini benzersiz bir insan olarak tanımlarlar. Kendilerini her daim en iyisine layık görür, hatalarını kabullenmezler. Çevrelerinde bulunan insanlara göre kendilerini her zaman olduğundan üstün görürler.
- B) Kıskançlık; öz güven eksikliği ve yetersizlik duygusundan dolayı ortaya çıkan bir duygudur. Kişi kendinde göremediği ya da yetersiz gördüğü özellikleri başkasında gördüğünde bunu hazmedemez. O kişi de bu özelliklerden mahrum olsun ister. Kendisinden üstün bir kişinin yakın çevresinde olmasını kabullenemez.
- C) Lider; bulunduğu çevreye yarar sağlayan, çevreyi yönetebilmek için sorumluluğunu zekâ ve bilgi ile harmanlayan kişilere denir. Elindeki güç, bilgi, deneyim ve tecrübe ile çevresini etkiler; taşın altına elini koyar ve gerekirse zor kararların ve sonuçların arkasında durmayı bilir.
- D) Menfaatçi; sadece kendi çıkarları doğrultusunda hareket eden, yaptığı her işte mutlaka kendi yararına bir sonuç olmasını bekleyen, kendisinin faydasına olacak bir şey varsa başkalarına yardım eden kişidir.

8.



Geçmiş yüzyıllardan günümüze ustasının anlatım diliyle biçimlenerek belirgin bir kimlik ortaya koyan geleneksel motiflerimiz; özgün desenleri, şekilleri ve renkleri ile Türk kültürü içinde köklü bir geçmişe sahip olagelmıştır. Bu motiflerin en göz alıcı ve dikkat çekenlerinden biri “çintemani” motifidir. Bereket, koruyuculuk, güç gibi kavramları temsil eden ve görsel olarak üçgen şeklini hatırlatan çintemani motif; ikisi altta, biri üstte üç yuvarlak ve iki dalgalı çizgiden meydana gelmektedir. Üç yuvarlak, pars postundaki beneklere; iki dalgalı çizgi ise kaplan postuna benzetildiğinden Osmanlı döneminde padişah ve şehzade kaftanlarında sıkça kullanılmıştır.



**Aşağıdaki çinilerden hangisinin süslemesinde çintemani motifi kullanılmıştır?**

A)



B)



C)



D)

