

DOĞRU SAYISI

YANLIŞ SAYISI

KONU ADI

Sözcükte Anlam • Cümlede Anlam • Paragrafta Anlam • Görsel Okuma • Sözel Mantık •  
Yazım Kuralları (Büyük Harflerin Yazımı) • Noktalama İşaretleri (Karma) • Dil Bilgisi (Filiimsi) •  
Atasözleri • Şiir Bilgisi



Okut/İndir

Ad Soyad :

Öğrenci No

0	0	0	0
1	1	1	1
2	2	2	2
3	3	3	3
4	4	4	4
5	5	5	5
6	6	6	6
7	7	7	7
8	8	8	8
9	9	9	9

1	A	B	C	D
2	A	B	C	D
3	A	B	C	D
4	A	B	C	D
5	A	B	C	D
6	A	B	C	D
7	A	B	C	D
8	A	B	C	D
9	A	B	C	D
10	A	B	C	D
11	A	B	C	D
12	A	B	C	D
13	A	B	C	D
14	A	B	C	D
15	A	B	C	D
16	A	B	C	D
17	A	B	C	D
18	A	B	C	D
19	A	B	C	D
20	A	B	C	D

Optik No :   
1 7 0 6

FERNUS

MOD PRO

1.

Isınma ve Hazırlık

Isınma ve hazırlık aşaması, adından da anlaşılacağı gibi katılımcıyı bir sonraki aşama olan rol oynama ve doğaçlama bölümüne hazırlar. Isınma ve hazırlık aşaması, aynı zamanda kişilerin bedensel olarak da hazır bulunmalarını sağlayarak sürece hizmet eder.



Rol Oynama ve Doğaçlama

Rol oynama ve doğaçlama bölümünde katılımcılar atölye liderinin kendilerine verdiği dramatik durumları canlandırır. Burada önemli olan nokta; kimin hangi rolde olacağına, rol kişilerinin durum içinde neler söyleyeceklerine ve nasıl kişiler olacaklarına tamamen katılımcıların karar verecek olmasıdır.



Değerlendirme

Değerlendirme bölümü; hem katılımcının yaratıcı drama yöntemiyle işlenen konuyu ne kadar özümlediğinin hem de konuyla ilgili kazandığı farkındalık, bilgi ve tecrübenin bir tartımıdır. Tüm süreçte olduğu gibi bu aşama da kendiliğinden ve doğal gerçekleşir. Lider, çoğu zaman son bir etkinlikle tüm atölyenin katılımcı üzerindeki etkilerini gözlemler ve katılımcının aynı zamanda kendini değerlendirmesini ve ifade etmesini sağlar.



Bu bilgilendirmenin hazırlanma amacı aşağıdakilerden hangisidir?

- A) Dramanın etkisini vurgulamak  
B) Dramanın gelişimini ortaya koymak  
C) Dramanın faydalarını anlatmak  
D) Dramanın aşamalarını açıklamak

2.

Anlatılanlar arasında çarpıcı olmak için bir romancının kalemine ihtiyaç duymayacak pek çok olay bulunmaktadır. Bunların en etkilisi bence Balkan Savaşı'nın acı sonucu olan Rumeli göçüdür. Bu göçün tohumları elbette ilk Rumeli yerleşmelerinde gizliydi. Ancak tarih, Rumeli'nin Türk halkını yerleştiği topraklardan koparıırken Rumeli halkına hak etmediği acıları da çekirmiştir.

**Bu parçadaki altı çizili ifade ile anlatılmak istenen aşağıdakilerden hangisidir?**

- A) Yalın B) Özgün C) Etkileyici D) Gerçekçi

3. Aşağıda verilen cümlelerden her biri birer harf ile eşleştirilmiştir.



**Buna göre bu harflerle "GÜLMEK" sözcüğü yazıldığında altı çizili sözcüklerin anlam özellikleri sırasıyla aşağıdakilerden hangisidir?**

- A) Gerçek- Gerçek- Mecaz- Mecaz- Gerçek- Mecaz  
B) Mecaz- Gerçek- Gerçek- Mecaz- Mecaz- Gerçek  
C) Mecaz- Mecaz- Mecaz- Gerçek- Mecaz- Gerçek  
D) Gerçek- Gerçek- Gerçek- Mecaz- Mecaz- Mecaz

4. Aralarında anlam ilgisi bulunan varlık, kavram, olay veya durumları aynı ya da farklı yönde geliştirerek tek bir yarıya bağlayan öğelere "geçiş ve bağlantı ifadeleri" denir.

**Buna göre aşağıdaki cümlelerde yer alan altı çizili geçiş ve bağlantı ifadelerinden hangisi cümlelerin anlamına uygun kullanılmamıştır?**

- A) Bugünlük bu kadar yeterli son olarak genel bir tekrar yapalım.  
B) Sabah erkenden yürüyüşe çıkmış üstelik eve dönünce çay bile demlemiş.  
C) Seninle bu işi yapmak istiyorum ne var ki birikimim olmadığı için bekliyorum.  
D) Dersimizi bu başlıkla bitiriyoruz buna rağmen bir örnek daha eklemek istiyorum.

5.



**Karışık olarak verilen sözcüklerden anlamlı ve kurallı bir cümle oluşturulmak istenirse baştan üçüncü ifade aşağıdakilerden hangisi olur?**

- A) geleceği B) o ülkenin C) eğitime D) göreceği

6.

Akıl akıldan üstündür.

Tatlı dil yılanı deliğinden çıkarır.

Keskin sirke küpüne zarar.

Azı karar çoğu zarar.

Aklın yolu birdir.

Lafla peynir gemisi yürümez.

Öfke ile kalkan zararlar oturur.

Fazla mal göz çıkarmaz.

Yukarıdaki şekillerde verilen atasözünü eşleştirmelerinin hangisinde farklı bir anlam ilişkisi vardır?

A)



B)



C)



D)



7.

Dünyanın birkaç bölgesinde de görülen peri bacalarını başka hiçbir yerde Kapadokya'da olduğu kadar yoğun bir şekilde göremezsiniz. Times gazetesinde yayımlanan "Dünyanın Yeni 25 Harikası" başlıklı listeye 5. sıradan giren Kapadokya, aynı zamanda da 1985'ten beri UNESCO Dünya Kültür Mirasları Listesi'nde yer alıyor.

Bu parçadan hareketle aşağıdakilerden hangisine kesin olarak ulaşılabilir?

- A) Dünyanın başka yerlerinde de peri bacalarını görmek mümkündür.
- B) Kapadokya, eskiden de Dünyanın Harikaları arasında sayılmaktaydı.
- C) Kapadokya, UNESCO Dünya Kültür Mirasları Listesi'nde ilk sıradadır.
- D) "Dünyanın Yeni 25 Harikası" içinde en çok turist çeken yer Kapadokya'dır.

8.

I. Meşrutiyet'ten sonra başlayan ulusçuluk akımı her alanda olduğu gibi edebiyatta da kendisini göstermiş ve "Millî Edebiyat" akımı ile ulusal kaynaklara yönelme ilkesi benimsenmiştir. Şairler, sade ve arı bir Türkçe ile yazdıkları eserlerde yurt sorunları ve ulusal değerleri ortaya çıkarma amacını gütmüşlerdir.

Aşağıdaki dörtlüklerden hangisi bu parçada sözü edilen konulardan herhangi biriyle ilişkilendirilemez?

A)

Ben bir Türk'üm; dinim, cinsim uludur;  
Sinem, özüm ateş ile doludur.  
İnsan olan vatanının kuludur.  
Türk evladı evde durmaz, giderim.

B)

Nerde, ne zaman bu hava çalınsa  
Hoş geldi geçmişteki güzel günler.  
Nereye gidersen git günlük tasa,  
Bırak biraz da şad olsun gönüller.

C)

O kadar dolu ki toprağın şanla,  
Bir değil, sanki bin vatan gibisin.  
Yüce dağlarına çöken dumanla,  
Göklerde yazılı destan gibisin.

D)

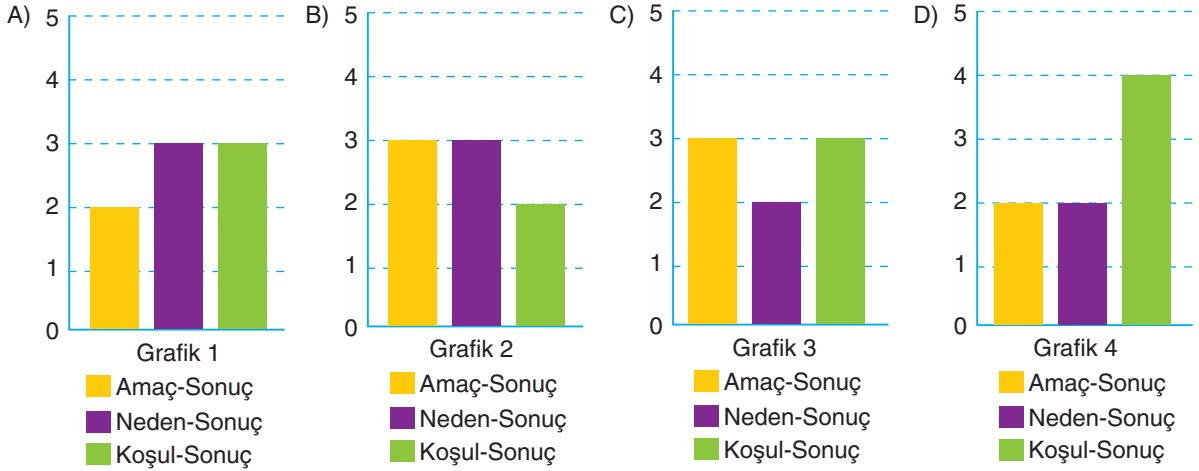
Tutuşup kül olan ocaklarından,  
Şahlanıp köpüren ırmaklarından,  
Hudutlarda gaza bayraklarından,  
Alnına ışıklar vuranlarındır.

9. • Bir eylemin veya durumun gerçekleşmesinin nedenini ve bu nedene bağlı olarak ortaya çıkan sonuçları ifade eden cümlelere "neden-sonuç cümlesi" denir.
- Bir eylemin hangi amaçla yapıldığını bildiren cümlelerde amaç-sonuç ilişkisi vardır. Amaç-sonuç ilişkisi olan cümlelere "amaç-sonuç cümlesi" denir.
- Bir olayın veya durumun gerçekleşmesinin başka bir olay ya da durumun gerçekleşmesine bağlı olduğunu ifade eden cümlelere "koşul-sonuç cümlesi" denir.

Buna göre,

1. Yanlış yaptığımız bir sorunun doğrusunu öğrenmezsek doğruya asla ulaşamayız.
2. O fideleri bahçeye diker dikmez onlara can suyu vermelisiniz yoksa fideler solar.
3. Yoğun kar yağışından dolayı Doğu Anadolu'da eğitime bir gün süreyle ara verildi.
4. Sağlık problemleri çoğaldığı için hastanelerin doluluk oranı da son zamanlarda arttı.
5. Bu yıl yapılacak olan 100 m koşusunu kazanmak için her gün düzenli olarak koşuyor.
6. Bizim oralarda havalar soğumaya başladıysa kestaneler sobanın üstüne düştü demektir.
7. Doğal olmayı sevdiği için çocuklarla iletişim kurarken yapmacıklıktan uzak duruyordu.
8. Öğrencilerine okuma alışkanlığı kazandırmak için her gün kütüphanedeki kaynakları tarıyordu.

cümleleri anlam özelliklerine göre incelendiğinde doğru dağılımı gösteren sütun grafiği aşağıdakilerden hangisidir?



10.



İnsan ömrü tüm alanlardaki gelişmeler sayesinde uzadı. (I) Evet, bugün insanlar belki 90 yaşına kadar yaşıyor fakat psikolojileri ne durumda? (II) Yaşlılıkta görülen psikolojik rahatsızlıklar genelde "yaşlılık huysuzluğu" diyerek bir kenara atılıyor oysa yaşlılar hafıza kayıpları yaşıyor, eskisi kadar iyi göremiyor ve duyamıyor, fiziksel olarak iyi hissetmiyorlar. (III) Hastalıklarla mücadele ediyorlar ve bu durum da onların psikolojik sağlığını derinden etkiliyor. (IV) Geriatrik psikoloji, yaşlıların yaşadığı hafıza zayıflaması, öğrenme güçlüğü, koordinasyon sorunları, depresyon, demans, alzaymır gibi rahatsızlıkları inceler ve beynin yaşlandıkça değişen fonksiyonlarını araştırır.



Bu parça iki paragrafa bölünmek istenirse ikinci paragraf numaralanmış cümlelerden hangisiyle başlar?

- A) I.                      B) II.                      C) III.                      D) IV.

11.

I.

En uzak mesafe,  
Ne Afrika'dır  
Ne Çin  
Ne Hindistan  
Ne seyyareler  
Ne de yıldızlar geceleri ışıldayan...

II.

Durmaksızın yürüyorum bu kıyılarda,  
Kumla köpüğün arasında.  
Yükselen deniz ayak izlerimi silecek,  
Rüzgâr köpüğü önüne katacak,  
Ama denizle kıyı daima kalacak.

III.

Bütün pencerelerde bekleyen benim  
Ve o çalmayan bütün telefonlarda  
Aylardır konuşan da.  
Kabul.  
Bir kez yolda karşılaşalım,  
Onunla da avunacağım.  
Adımı sesince duymaktan vazgeçtim,  
Sesini duysam susacağım.

IV.

Gülüşü bir yabancıнын  
Çalmıştır senden sevdiğini.  
İçinde biriken zehir,  
Sadece kendini öldürecektir.  
Ölümdür yaşanan tek başına;  
Aşk, iki kişiliktir.

Numaralandırılmış şiirlerle ilgili aşağıdakilerden hangisi söylenemez?

- A) Tüm şiirlerde sıfat fiil vardır. B) Sadece II. şiirde zarf fiil vardır.  
C) II ve IV. şiirde isim fiile örnek vardır. D) III ve IV. şiirlerde adlaşmış sıfat fiiller vardır.

12.

Sanatçıların belirli bir zaman diliminde belirli bir düşünce tarzıyla izledikleri yöntemlere sanat akımı denir. Sanat akımları incelendiğinde toplumsal olayların, bilimsel gelişmelerin ve sanatçının yaşadığı çevrenin bu akımların ortaya çıkmasında önemli etkileri olduğu anlaşılıyor. Sanat akımları, birbirlerine tepki olarak ya da kendilerinden önceki bir akımın geliştirilmesiyle de ortaya çıkabiliyor. 19. yüzyılda bilimsel ve teknolojik gelişmelerin de sanat üzerinde etkisi olduğu görülüyor. Ulaşımın kolaylaşmasıyla kent yaşamından uzaklaşmayı seçip doğaya yönelen bir grup sanatçı, optik bilimindeki gelişmelerden de yararlanarak gün ışığının nesnelere üzerinde bıraktığı etkiyi eserlerine yansıtmış. Bunun sonucunda izlenimcilik akımı ortaya çıkmış. 19. yüzyılda bir grup sanatçı, izlenimcilerin ışık ve renk tercihlerinin renklerin gerçek hâllerini bozduğunu düşünmüşler. Bu nedenle rengin yalınlığına daha çok önem vermişler ve renkleri noktalar hâlinde, karıştırmadan kullanmaya başlamışlar. Böylece noktacılık adı verilen akım ortaya çıkmış.

Aşağıdaki görsellerden hangisi parçada söz edilen sanat akımlarından herhangi birine örnek olarak gösterilemez?

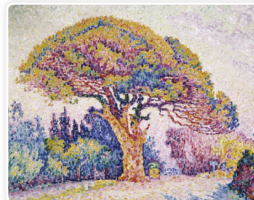
A)



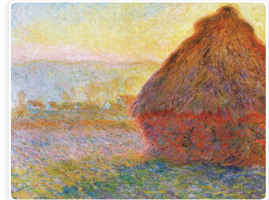
B)



C)



D)



13. (I) Bir adam, suda bata çıka ilerlemeye çalışan bir akrep görür ve onu kurtarmaya karar verir. (II) Parmağını akrebe uzatınca akrep onu sokar; tekrar akrebi sudan kurtarmaya çalışır ama akrep onu tekrar sokar. (III) Yakınındaki biri, sürekli onu sokmaya çalışan akrebi kurtarmamasını söyler ama adam şöyle der: "Sokmak; akrebin doğasında var, benim doğamda ise yaşayanları sevmek. (IV) Akrebin doğasında sokmak var diye kendi doğamda olan sevmekten neden vazgeçeyim?"

**Numaralanmış cümlelerin hangilerinde fiilimsi türlerinin tamamı kullanılmıştır?**

- A) I ve III.                      B) I ve IV.                      C) II ve III.                      D) II ve IV.

14.

Fiilden türeyen ancak tam bir yargı bildirmeyen, fiillerin aldığı kip ve kişi eklerini alamayan, yalnızca olumsuzluk eklerini alabilen sözcüklere "fiilimsi" denir. Fiilimsi adı üzerine düşünülduğünde de fiile benzeyen ancak tam olarak fiil olmayan anlamı çıkmaktadır. Örneğin "getir" sözcüğü bir fiilken "getirmeden, getiren, getirmek..." gibi sözcükler her ne kadar fiile benzese de aslında tam olarak fiil değildir. Bu sözcükler fiilimsi olarak adlandırılır.

**Aşağıdaki dörtlüklerin hangisinde fiilimsi kullanılmamıştır?**

- A) Çalışırsan toprak verir, cömerttir,  
Emeksiz istemek dermansız derttir.  
Çalışmak insana büyük servettir,  
Kese coşar, gönül coşar, el coşar.
- B) Bir çınarın altında geçer her gecem,  
Konuşur dururum orada rüzgârla.  
Her akşam sularla uyur düşüncem,  
Her gece uyanır yarasalarla.
- C) Uçun kuşlar uçun doğduğum yere,  
Şimdi dağlarında mor sümbül vardır.  
Ormanlar koynunda bir serin dere,  
Dikenler içinde sarı gül vardır.
- D) Seni boydan boya sevmişim,  
Ta Kars'a kadar Edirne'den.  
Toprağını, taşını, dağlarını,  
Fırsat buldukça övmüşüm.

15. Zehra'nın EBA şifresi, aşağıdaki cümlelerin içinde fiilimsi bulunanların numaralarından oluşmaktadır.

- “
- |                             |                                |
|-----------------------------|--------------------------------|
| 1. Etleri kavurma yaptık.   | 5. Engelleri aşarak yürüdük.   |
| 2. Her gülün dikenini olur. | 6. En sevdiğim ders Türkçe.    |
| 3. Alınmaz karanlıkta yol.  | 7. Minibüsten inenleri saydım. |
| 4. Yarın kuaföre gideceğim. | 8. Ufka baktıkça rahatlıyorum. |
- ”

**Buna göre Zehra'nın EBA şifresi aşağıdakilerden hangisi olabilir?**

- A) 1234                      B) 2345                      C) 4567                      D) 5678

16. Bozlak, bir uzun havadır. İçinde büyüyen yangının dışarıya vurmasıdır. Derdinden feryat edenlerin, acısını haykıranların çığılığıdır. Bozlakların da bir yazanı, bir düzeni vardır. Dede Korkut'ta, Dîvânü Lügâti't-Türk'te çıkar karşınıza. "Arap atlar yakın eder ırağı/Yüce dağdan aşan yollar bizimdir." der, düşürür sizi yollara Avşar bozlağı. "Durur durur yâr göğsünü geçirir/Yoksa bugün ayrılığın günü mü?" der, yakar gider içini; canından can koparır Türkmen bozlağı. "Aydost" diye diye kırat sırtında Şeker Dağı'nı dolansa da bağdaş kurar yüreğine. Demlenir yürekte acılar, söyler onu: "Su yolunda bacılar/Zalım poyraz gıcım gıcım gıcılar." Gamlanır gönül, dağa taşta pay eder acısını.

**Bu parçada kullanılan noktalama işaretlerinin aşağıdaki görevlerinden hangisiyle kullanıldığı söylenemez?**

- A) Yan yana yazılması gereken durumlarda mısraların arasına eğik çizgi konur.  
B) Soru eki veya soru sözü içeren cümle veya sözlerin sonuna soru işareti konur.  
C) Edebî eserlerde konuşma bölümünden önceki ifadenin sonuna virgül konur.  
D) Bir yazıdan olduğu gibi aktarılan sözlerin başına ve sonuna tırnak işareti konur.

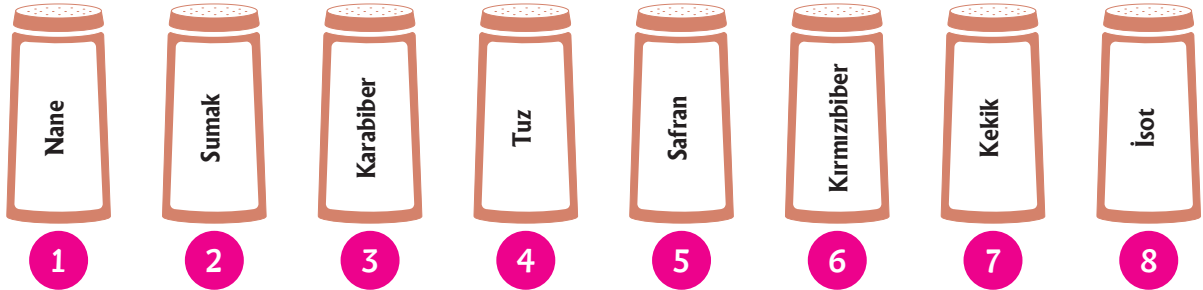
17. Aşağıda büyük harflerin kullanımı ile ilgili bir etkinlik verilmiştir. Bu etkinlikte verilen ifadeler doğru ise "D", yanlış ise "Y" sütunu işaretlenecektir.

		D	Y
1	Akrabalık bildiren sözcükler büyük harfle başlar. Örnek: Aynur Teyzem de bizimle geldi.		
2	Saygı sözcüklerinden sonra gelen makam adları büyük harfle başlar. Örnek: Sayın Vali, Sayın Başkan...		
3	Hayvanlara verilen isimler büyük harfle başlar. Örnek: Duman, Bozo, Maviş...		
4	Özel isimle kullanılan tüm sözcükler büyük harfle başlar. Örnek: Ankara İli, Sorgun İlçesi, Çiğdemli Köyü...		

Buna göre bu etkinliğin tümünü doğru yapan bir öğrencinin cevap kağıdı aşağıdakilerden hangisidir?

A)	D	Y	B)	D	Y	C)	D	Y	D)	D	Y
1	✓		1	✓		1		✓	1		✓
2		✓	2	✓		2	✓		2	✓	
3		✓	3		✓	3	✓		3		✓
4	✓		4		✓	4		✓	4	✓	

18 ve 19. soruları aşağıda verilen bilgilere göre cevaplayınız.



İrmak, yukarıda dizili olan baharatlarını kullanım sırasına göre dizmek istemektedir. İrmak'ın dizdiği şişelerle ilgili olarak bilinenler şunlardır:

- Nane, karabiberin hemen önündedir.
- Kırmızıbiber üç baharat daha öne gelmiştir.
- Tuzun yerini değiştirmemiştir.
- Kekikten daha az kullanılan iki baharattan biri karabiberdir.
- İsotu tuzdan az, kekikten fazla kullanmıştır.

18. Buna göre aşağıdakilerden hangisi kesin olarak doğrudur?

- A) En çok kullandığı baharat safrandır. B) En çok kullandığı baharat tuzdur.  
C) En az kullanılan baharat karabiberdir. D) En az kullanılan baharat sumaktır.

19. En çok kullanılan üç baharat aşağıdakilerden hangisidir?

- A) Kırmızıbiber-safran-sumak B) Karabiber-tuz-nane  
C) İsot-kekik-kırmızıbiber D) Safran-kekik-tuz



# GÜNEY AMERİKA'NIN TEMEL ÜRÜNLERİ

## LATİN AMERİKA

20 ülkeden oluşan ve 5 farklı dil (İspanyolca, Portekizce, Fransızca, İngilizce ve Flemekçe) konuşan, 594 milyonluk nüfusa sahip olan bir bölgedir.



### Petrol

Brezilya, bölgedeki güçlü ekonomik ve siyasi etkisiyle kıtanın etkin gücüdür ve potansiyel olarak dünyanın 4. en büyük petrol ve gaz üreticisidir.



### Bakır

Latin Amerika, bakır üretiminde dünya lideridir (dünya bakırının %48'ini üretmektedir) ve ülke bazında Şili bu konuda birincidir. Onu ABD takip etmektedir.



### Soya fasulyesi

Mato Grosso, Brezilya'nın en büyük soya üreticisi eyaletidir ve Brezilya'nın soya fasulyesi üretiminin yaklaşık %30'unu karşılamaktadır.



### Ulaşım Ekipmanı

Makine ve ulaşım ekipmanı, bir sonraki en büyük kategoridir ve Meksika, Kosta Rika ve Brezilya, bu kategoride toplam üretimin %90'ından fazlasını karşılamaktadır.

Görselden hareketle aşağıdaki bilgilerden hangisine ulaşamaz?

- Brezilya, petrol üretiminde dünyanın dördüncü ülkesidir ve bölgenin etkin gücüdür.
- Dünya bakır üretiminin %48'ini Şili karşılamaktadır ve bu konuda dünya birincisidir.
- Brezilya'nın soya fasulyesi üretiminin %30'u tek bir eyalet tarafından gerçekleştirilmektedir.
- Ulaşım ekipmanı üretiminin büyük bir kısmını Meksika, Kosta Rika ve Brezilya sağlamaktadır.